

Kulturarbetardagarna 10.10.2024

Seniorkultur enligt Finlandsmodellen

Isto Turpeinen

Specialsakkunnig, Doktor i dans

[Experttjänster inom kulturell välfärd \(taike.fi\)](https://taike.fi)



Rekommendation av Taike, Satu Kokkonen

**Fungerande tjänster av
hög kvalitet innehåller
konst och kultur**

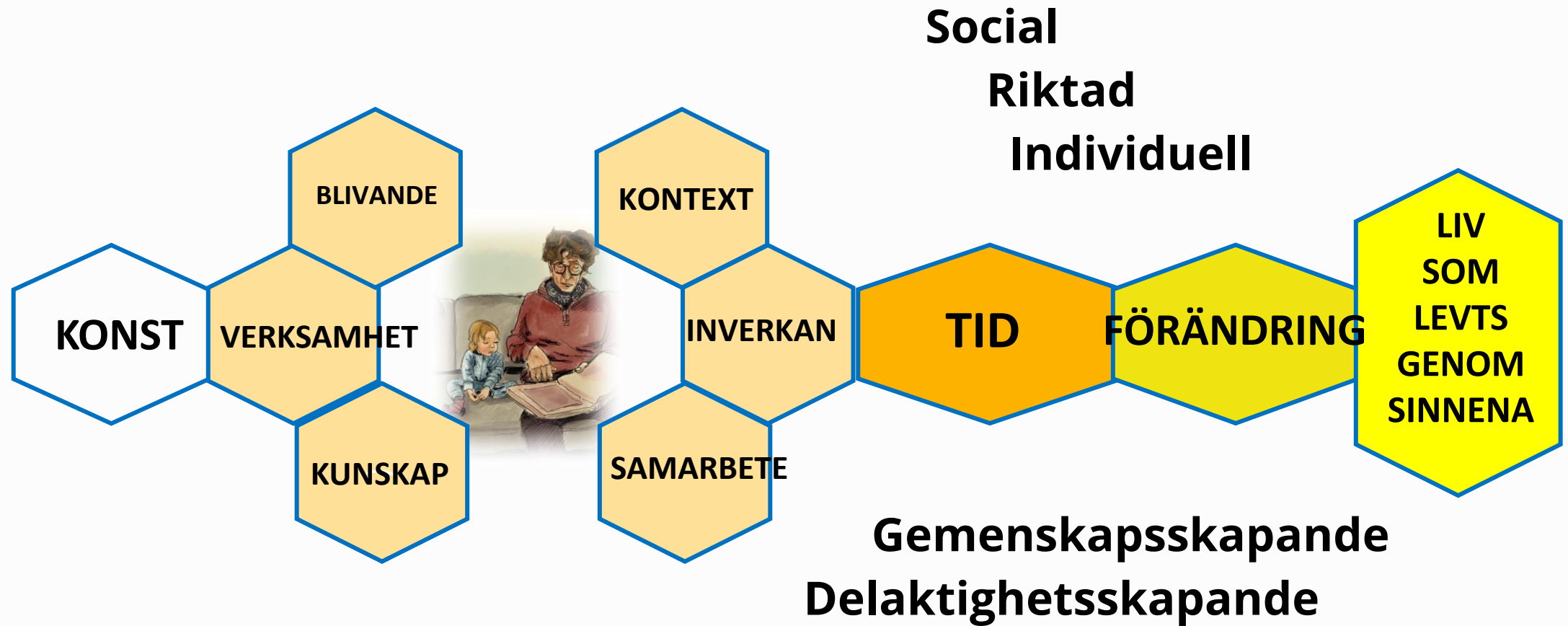
-rekommendation för en
Finlandsmodell för
kulturtjänster för äldre

Laadukkaat ikääntyneiden palvelut sisältävät taidetta ja kulttuuria

– suositus ikääntyneiden
kulttuuripalveluiden Suomen malliksi



Mångfacetterade verksamhetsmodeller



Koordinerad – återkommande – levande & digital

Det nationella åldersprogrammet (SHM) & Centret för konstfrämjande

Kulturell välfärd för äldre (IKO)-projekt

IKO 1,2 och 3 (2021–2023)

Centrala mål: medskapande, utveckling och bedömning av samarbetsstrukturer

I KORTHET

- 15 välfärdsområden
- ca 130 konstnärer, 19 kollektiv
- 12 verksamhetsmodeller (Innokylä)
- över 5 000 personer som "hittats" genom uppsökande kulturellt äldrearbete (IKO2)
- över 120 enkäter om kulturell välfärd på Pokka-plattformen
- över 1 200 enkätsvar

Kulturell välfärd för äldre – PUBLIKATIONER

- **Data från utvärderingar / POKKA-plattformen** för utvärdering av välfärd
- Utvärdering av THL:s **hyte-verksamhetsmodeller** < [Innokyla.fi](https://www.innokyla.fi)
- Cupore: *Ruokolainen, Olli, Jakonen, Olli & Lahtinen, Emmi (2023). KOHTI KESTÄVIÄ RATKAISUJA? Ikäihmisten kulttuurihyvinvointi ja taiteilijoiden toimintaedellytykset*
- AILI-verkosto: *Selin, Matti & Siponkoski, Silva (2023). Etsivä kulttuurinen vanhustyö. Toimintamallin kuvaus ja vinkkejä soveltamiseen.*
- TAIKE: *Kokkoniemi, Satu (2023) Laadukkaat ikääntyneiden palvelut sisältävät taidetta ja kulttuuria – suositus ikääntyneiden kulttuuripalveluiden Suomen malliksi.*
- AILI-verkosto: *Ikääntyneiden kulttuuritoiminnan valtakunnallinen tiekartta*

POKKA-utvärderingar: IKO-projekt 2 & 3 – Kulturell välfärd för äldre (2022–2023)

Satu Kokkonieniemi (2024) < Kukunori ry / enkätplattformen Pokka

- Modellen för uppsökande kulturellt äldrearbete > testning och utveckling
- Kontaktyta, förstärkning av verksamheten, fokus på förebyggande arbete
- RESULTAT: *”Kultur är ett fungerande verktyg för att öka äldre personers delaktighet och stärka deras funktionsförmåga både i förebyggande syfte och inom tjänster för äldre.”*
- EXCEPTIONELLT HÖG KUNDNÖJDHET
- Ensamheten minskar, delaktigheten ökar, positiv inverkan på det psykiska välbefinnandet och funktionsförmågan
- Hur nå målgruppen? > ” försiktiga slutsatser om att verksamheten haft den största inverkan för personer som har både nedsatt funktionsförmåga i någon viss grad och färre sociala kontakter.”

Satu Kokkonieniemi (2023)

Toimivat ja
laadukkaat palvelut
sisältävät taidetta ja
kulttuuria.

Suositus
ikäntyneiden
kulttuuripalvelujen
Suomen malliksi.



”Inför stora
utmaningar bör vi
våga identifiera
önskvärda
framtidbilder och
kämpa för en bättre
framtid.”

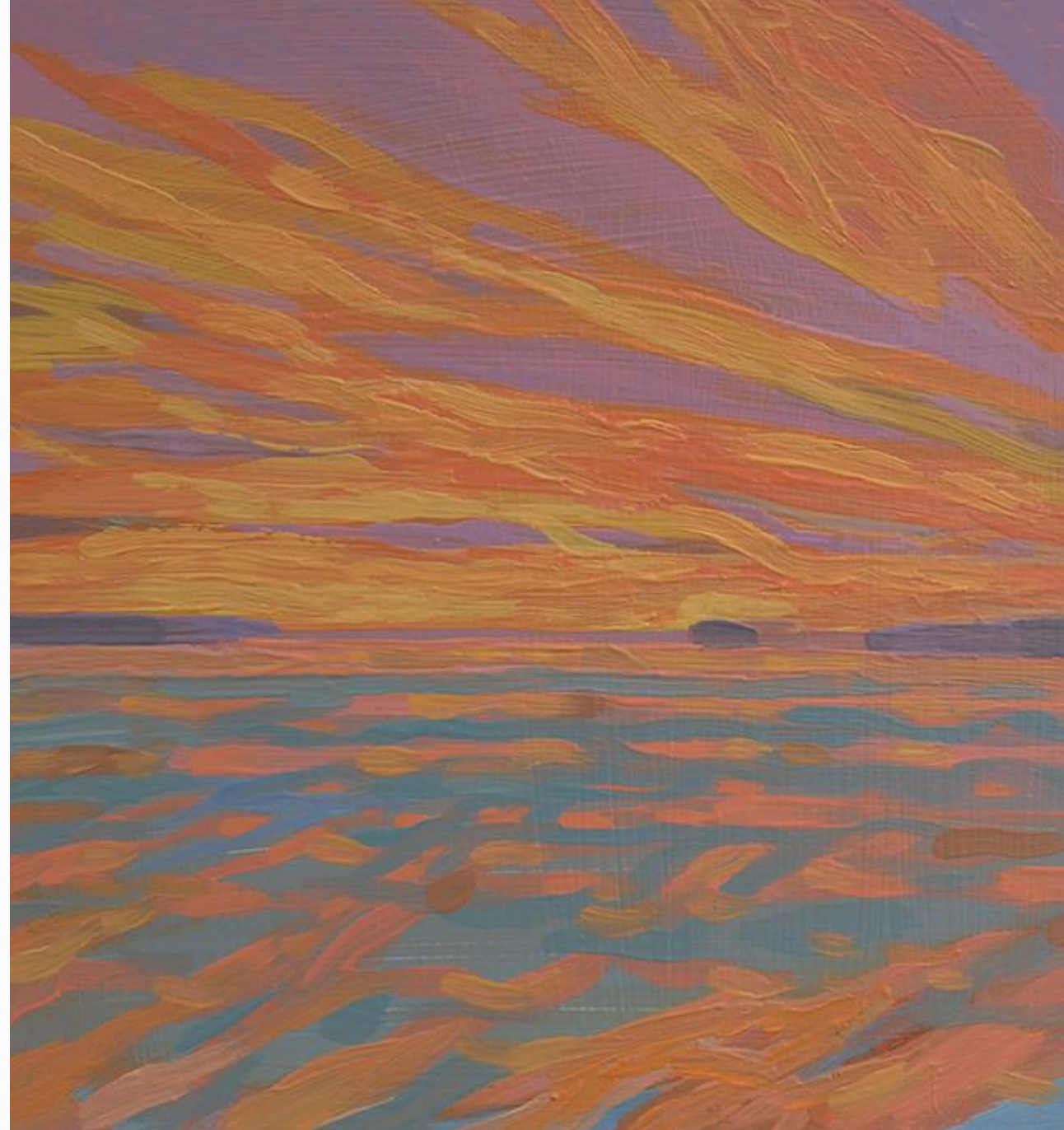
Bakgrund (Kokkonieniemi 2023)



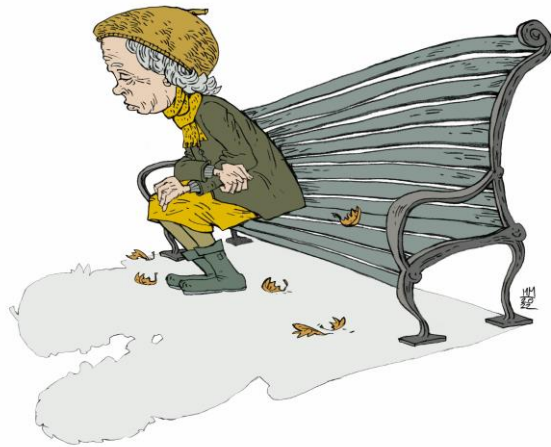
- Kulturell välfärd för äldre-projekt
- Välfärdsreformen, kontaktytan
- Utveckling av ALLI-nätverket för kulturellt äldrearbete på 2010-talet
- Kunskapsunderlag för kulturell välfärd och prov på verksamhetens resultat
- Tväradministrativt samarbete (Åldersprogrammet och Taiku – samarbetsgrupp UKM & SHM)

Finlandsmodellen

- hjälper aktörer vid kontaktytan att genomföra sina lagstadgade uppgifter
- förtydligar arbetsfördelningen vid kontaktytan
- tillhandahåller kompetens inom konst- och kulturbranschen som stöd för kommuner och välfärdsområden
 - erbjuder lösningar för att ordna och finansiera verksamhet för kulturell välfärd inom tjänster för äldre.



Högklassiga tjänster för äldre innehåller konst och kultur



Rekommendation =
förslag på arbetsfördelning

Modellen utgår från
*Finlandsmodellen för hobbyverksamhet
för barn och unga.*

Denna modell fokuserar på
**förståelse för äldre människor och
strukturella förändringar inom
social- och hälsovården.**

Publikationen kan laddas ner här:
<https://www.taike.fi/fi/projektit/iko-hyvinvointia-kulttuurista-ikaihmisille-hankkeet>

Arbetsfördelning



Välfrädsområdena

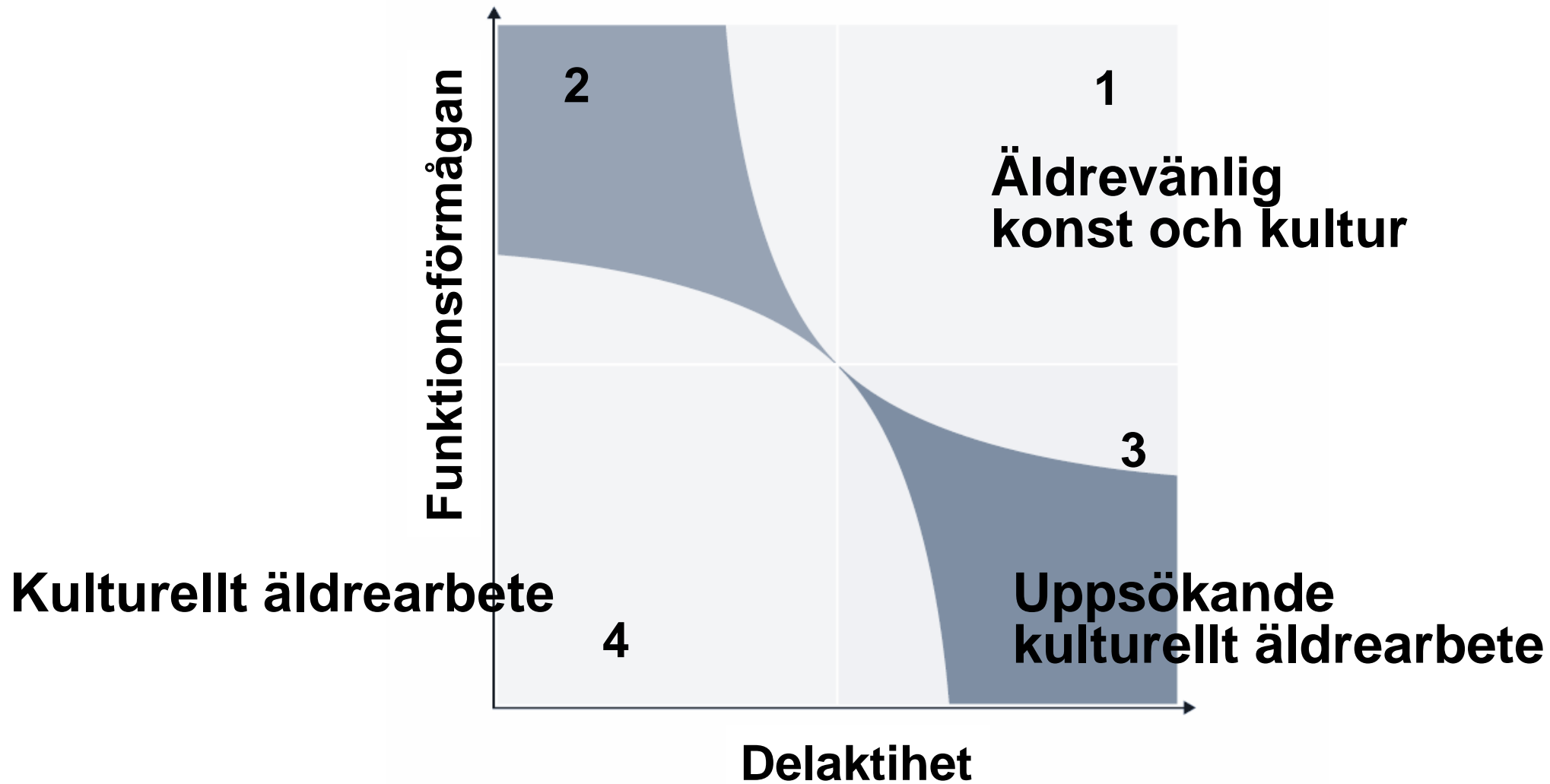
ansvarar för kulturtjänster och kulturellt äldrearbete för dem som omfattas av välfärdssområdets tjänster > **främjar delaktighet och förverkligar kulturella rättigheter** som en del av tjänsterna.

Kommunerna

ansvarar för **äldrevänliga och öppna kulturtjänster samt uppsökande kulturellt äldrearbete** > förebyggande arbete.

Kontaktytan (välfärdssområdena & kommunerna)

ansvarar **för planering och koordinering av kontaktytan** > samarbetar inom uppsökande arbete, handleder kunder till tjänsterna och skapar nätverk.



Rekommendation: God praxis och verksamhetsmodeller

Multiprofessionella arbetsgrupper
och nätverk

Kultur som en del av
servicehandledning för äldre,
livsstilshandledning och remisser

Kunskap om arbetsfördelningen:
vem ansvarar för tjänsterna, vem
anskaffar dem?

VÄLFÄRDSOMRÅDENA

- Dokumentation av kulturell verksamhet (kulttuurikirjaaminen)
- Tillgängligt kulturinnehåll av hög kvalitet
- Kulturproffs som en del av personaldimensioneringen (Programmet för ett gott arbete / SHM)
- Utnämnda kulturansvariga inom social- och hälsovården
- Kulturverksamhet inom hemvård på distans
- Kultur ingår i kriterierna för köpta tjänster

KOMMUNERNA

- Uppsökande kulturellt äldrearbete (jfr uppsökande ungdomsarbete)
- Äldrevänliga kulturtjänster
- Avlägsna hinder för delaktighet (transport, kostnader, kompis, uppmuntran + kaffe)
- Kulturlotsverksamhet (hyte-koefficienten)

TREPARTSSAMARBETE!

Organisationer – kommuner - välfärdsområden

Hur nyttja rekommendationen?

Struktur och ansvar samt styrande lagar: planering av samarbetet vid kontaktytan, motivering av resurser

Scenarier som checklista: miniminivå, vad borde åtminstone göras?

Verksamhetsmodeller och god praxis: en gedigen samling av verksamhetsmodeller och exempel på kulturtjänster för äldre

INNOKYLÄ!



TOIMINTAMALLI

Aura-hanke - kunnat ja hyvinvointialueet ikääntyneiden kulttuurihyvinvointia edistämässä

KULTTUURIHYVINVOINTI KULTTUURI
HYVINVOINNIN JA TERVEYDEN EDISTÄMINEN
IKÄÄNTYMINEN YHTEISKEHITTÄMINEN



TOIMINTAMALLI

Etsivä kulttuurinen vanhustyö

KULTTUURI HYVINVOINNIN JA TERVEYDEN
EDISTÄMINEN OSALLISUUS TOIMINTAKYKY
IKÄÄNTYMINEN



TOIMINTAMALLI

Kansantaidetta kulttuuriraiteilla



TOIMINTAMALLI

Kotisirkus – sosiaalista sirkusta



” för att konsten och
de som behöver den
ska mötas ”

Selin & Siponkoski (2023) Etsivä kulttuurinen vanhustyö Toimintamallin kuvaus ja vinkkejä soveltamiseen.

Uppsökande kulturellt äldrearbete:

- 1. Identifierar och hittar nya kundgrupper aktivt och målinriktat**
- 2. Handleder till riktade evenemang eller gruppverksamhet**
- 3. Avlägsnar hinder och främjar delaktighet i kultur och konst**
- 4. Sammanför med befintliga tjänster**





Selin & Siponkoski 2023

Särskilt viktigt för att hitta rätt målgrupp inom uppsökande kulturellt äldrearbete är att **identifiera förändringar som sker i de äldres liv och hur dessa påverkar äldre personers funktionsförmåga och delaktighet.**

Det uppsökande arbetet lyckas bäst när målgruppen är tydligt avgränsad, dvs. man beslutar vem man vill uppsöka och hitta.

ROHKEUS KOHDATA

Taiteilija vanhustyössä



”Mod att bryta invanda rutiner är inskrivet i konsten. En konstnär inom äldreomsorgen eller inom vilken organisation som helst är en medarbetare som främjar förändring och förändringsledarskap.”

Kartano, Kanerva (2023, 5)

[Rohkeus kohdata. Taiteilija vanhustyössä.](#)

isto.turpeinen@taike.fi

www.taikefi

Kuva: Matti Hagelberg

